



## Úttektir á klæðingum

- Áfangaskýrsla 3 -

Gunnar Bjarnason, Haukur Jónsson og Pétur Pétursson

maí 2014

## Efnisyfirlit

1	Inngangur .....	3
2	Úttektir á klæðingum frá 2012 dagana 12/8 til 16/8 2013 .....	9
3	Skoðun á köflum sem voru teknir út áður og endurmetnir nú.....	41

## 1 Inngangur

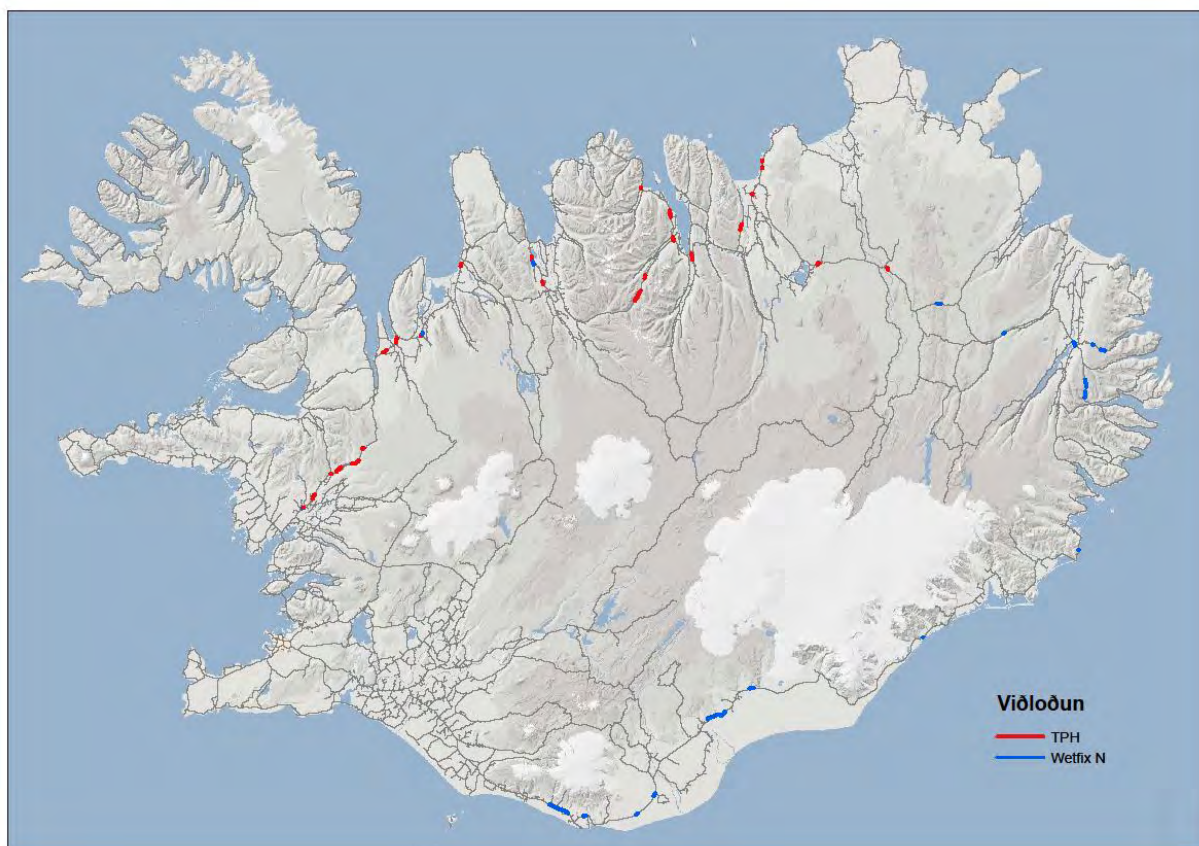
Vegamálastjóri skipaði vinnuhóp í nóvember árið 2010 sem hefði það hlutverk að gera úttektir á völdum klæðingum sem lagðar höfðu verið sumrin 2009 og 2010. Formaður verkefnishóps er Haukur Jónsson (HJó) og aðrir meðlimir Gunnar Bjarnason (GBj) og Pétur Pétursson (PP). Hópurinn skilaði af sér áfangaskýrslu um úttektir sumarið 2011 í júní 2012 og annarri áfangaskýrslu um úttektir sumarsins 2012 í mars 2013. Þessi þriðja áfangaskýrsla fjallar um úttektir sumarsins 2013.

Í áfangaskýrslu 2 var settur fram kafli 2 um ályktanir og umræðu fyrir úttektir 2011 og 2012, þar sem raktar voru meðal annars mögulegar ástæður skemmda. Segja má að sá kafli standi enn fyrir sínu og að úttektir ársins 2013 hafi ekki breytt miklu varðandi þær ályktanir. Í þessum áfanga voru skoðaðar klæðingar sem lagðar voru 2012, en þær voru allar með sæolú, þar sem repjunotkun hafði verið hætt það sumar. Eldri kaflar sem áður höfðu verið teknir út voru einnig skoðaðir og myndaðir í úttektum síðasta sumars og voru nokkrir þeirra með repjuólú, eins og fram kemur í umfjölluninni.

Í inngangi áfangaskýslu 2 er rakin saga klæðinga héraendis og farið yfir efnisnotkun í því sambandi. Hér með er vísað í kafla 1 í þeirri áfangaskýslu og verður sú umfjöllun ekki endurtekin hér.

Úttektir 2013 fóru fram dagana 12. til 16. ágúst. Úttektir fólust í því, eins og áður, að setja staðsetningar valdra kafla inn í tölvuforrit og skrá síðan skemmdir, svo sem bindiefnisríkt yfirborð, blæðingar, steinlos, rákir og fleira sem fyrir augu bar. Auk tölvuskráninga voru teknar ljósmyndir, teknir niður punktar á blað og lesið inn á segulband þær athuganir sem voru gerðar.

Mynd 1 sýnir staðsetningu þeirra kafla sem lagðir voru árið 2012 og skoðaðir árið 2013. Kaflarnir eru settir inn á myndina í tveimur litum eftir því hvort viðloðunarefnið er Wetfix N eða TPH.



**Mynd 1** Staðsetning klæðinga sem lagðar voru árið 2012 og skoðaðar árið 2013

Í töflu 1 má sjá helstu upplýsingar um klæðingarkafla sem lagðir voru 2012 og teknir út 2013

**Tafla 1** Helstu upplýsingar um klæðingarkafla sem lagðir voru 2012 og teknir út 2013

VEGUR	KAFLI	Upphafsstöð	Endastöð	Lengd kafa	Dags. útlagnar	Steina- stærð, mm	Bindiefnis- magn, l/m <sup>2</sup>	Mýkingar- efni, %	Mýkingar- efni	Viðl. Efni	Viðl. efni, magn %	Námuheiti
1	a1	7610	8905	1295	01.08.2012	8/16 mm	1,7	6,5	Sæolía	Wetfix N	0,8	Djúpá
1	a2	0	540	540	25.08.2012	8/16 mm	1,7	6,5	Sæolía	Wetfix N	0,8	Djúpá
1	a3	7970	9440	1470	25.08.2012	8/16 mm	1,7	6,6	Sæolía	Wetfix N	0,8	Djúpá
1	a3	5720	7930	2210	25.08.2012	8/16 mm	1,7	6,5	Sæolía	Wetfix N	0,8	Djúpá
1	a4	0	5560	5560	27.08.2012	8/16 mm	1,7	6,5	Sæolía	Wetfix N	0,8	Hörgsá 2
1	b0	0	1560	1560	28.08.2012	8/16 mm	1,7	6,5	Sæolía	Wetfix N	0,8	Múlakvísl
1	b1	215	1335	1120	15.09.2012	8/16 mm	1,7	6,5	Sæolía	Wetfix N	0,8	Múlakvísl
1	b4	5630	7360	1730	18.06.2012	8/16 mm	1,7	7	Sæolía	Wetfix N	0,9	Klifandi
1	b5	4790	13940	9150	15.06.2012	8/16 mm	1,7	7	Sæolía	Wetfix N	0,9	Jökulsá
1	g9	6315	6538	225	07.06.2012	11/16 mm	1,9	7	Sæolía	TPH	1	Brekkunef
1	g9	5500	6315	815	07.06.2012	11/16 mm	1,9	7	Sæolía	Wetfix N	1	Brekkunef
1	h0	2940	5430	2490	07.06.2012	11/16 mm	1,9	7	Sæolía	TPH	1	Brekkunef
1	h1	9455	9950	495	11.06.2012	8/11 mm	1,5	7	Sæolía	TPH	1	Brekkunef
1	h2	2490	5430	2940	12.06.2012	11/16 mm	1,9	7	Sæolía	TPH	1	Brekkunef
1	h3	0	1030	1030	12.06.2012	11/16 mm	1,9	7	Sæolía	TPH	1	Brekkunef
1	h3	1030	3660	2630	12.06.2012	11/16 mm	1,9	7	Sæolía	TPH	1	Brekkunef
1	h4	0	880	880	13.06.2012	11/16 mm	1,9	7	Sæolía	TPH	1	Bláhæð
1	k3	6020	8020	2000	14.06.2012	8/11 mm	1,5	7	Sæolía	TPH	1	Bláhæð
1	k4	1540	4070	2530	13.06.2012	8/11 mm	1,5	7	Sæolía	TPH	1	Bláhæð
1	k6	5150	6130	980	14.06.2012	11/16 mm	1,8	7	Sæolía	Wetfix N	1	Uppsalanáma
1	k6	4075	5150	1075	14.06.2012	11/16 mm	1,8	7	Sæolía	TPH	1	Uppsalanáma
1	k9	9770	11315	1545	18.06.2012	8/11 mm	1,5	7	Sæolía	TPH	1	Neðri-Mýrar
1	p1	9130	10450	1320	20.06.2012	4/16 mm	1,7	7	Sæolía	TPH	0,9	Skútar í Hörgárdal
1	p2	0	4011	4015	21.06.2012	4/16 mm	1,7	7	Sæolía	TPH	0,9	Skútar í Hörgárdal
1	p3	0	1505	1505	22.06.2012	4/16 mm	1,7	7	Sæolía	TPH	0,9	Skútar í Hörgárdal
1	q0	270	2130	1860	25.06.2012	8/11 mm	1,7	7	Sæolía	TPH	0,9	Skútar í Hörgárdal
1	q1	0	1210	1210	25.06.2012	8/11 mm	1,7	7	Sæolía	TPH	0,9	Skútar í Hörgárdal
1	r3	440	2100	1660	30.07.2012	4/16 mm	1,6	6,5	Sæolía	TPH	0,9	Jökulsá
1	r7	1050	2320	1270	29.07.2012	4/16 mm	1,7	6,5	Sæolía	TPH	0,9	Jökulsá
1	s4	2390	4510	2120	28.07.2012	4/16 mm	1,8	6,5	Sæolía	Wetfix N	0,9	Brunahvammsháls
1	s7	4060	4450	390	25.09.2012	4/16 mm	1,7	7,5	Sæolía	Wetfix N	0,9	Hvanná II
1	s7	3540	4030	490	25.09.2012	4/16 mm	1,7	7,5	Sæolía	Wetfix N	0,9	Hvanná II
1	t3	350	2425	2075	24.07.2012	8/11 mm	1,6	6,5	Sæolía	Wetfix N	0,9	Litli Bakki
1	v2	0	420	420	28.06.2012	4/16 mm	1,7	7	Sæolía	Wetfix N	0,9	Selá
1	x2	7430	7630	200	25.06.2012	4/16 mm	1,7	7	Sæolía	Wetfix N	0,9	Fellsá
75	02	3530	3730	200	26.07.2012	8/11 mm	1,5	7	Sæolía	TPH	1	Syðra-Vallholt
75	02	4750	5210	460	26.07.2012	11/16 mm	1,9	7	Sæolía	TPH	1	Syðra-Vallholt
75	03	0	1740	1740	27.07.2012	11/16 mm	1,9	7	Sæolía	Wetfix N	1	Syðra-Vallholt
75	03	2420	4190	1770	27.07.2012	11/16 mm	1,9	7	Sæolía	TPH	1	Syðra-Vallholt
82	01	1455	1865	410	27.06.2012	8/11 mm	1,7	7	Sæolía	TPH	0,9	Skútar í Hörgárdal
82	01	0	1415	1415	27.06.2012	8/11 mm	1,7	7	Sæolía	TPH	0,9	Skútar í Hörgárdal
82	02	70	1515	1445	28.06.2012	8/11 mm	1,7	7	Sæolía	TPH	0,9	Skútar í Hörgárdal
82	02	1515	3430	1915	28.06.2012	8/11 mm	1,7	7	Sæolía	TPH	0,9	Skútar í Hörgárdal
82	03	10100	10300	200	03.06.2012	8/11 mm	1,7	7	Sæolía	TPH	0,9	Skútar í Hörgárdal
82	03	10390	10605	215	03.06.2012	8/11 mm	1,7	7	Sæolía	TPH	0,9	Skútar í Hörgárdal
85	01	11060	11390	330	11.08.2012	4/16 mm	1,7	6,5	Sæolía	TPH	0,9	Fjósatunga
85	01	10555	11060	505	11.08.2012	11/16 mm	1,7	6,5	Sæolía	TPH	0,9	Víðivellir í Fnjóskadal
85	01	9610	10555	945	11.08.2012	11/16 mm	1,7	6,5	Sæolía	TPH	0,9	Víðivellir í Fnjóskadal
85	01	11390	12730	1340	11.08.2012	4/16 mm	1,7	6,5	Sæolía	TPH	0,9	Fjósatunga
85	03	4720	5595	875	13.08.2012	4/16 mm	1,6	6,5	Sæolía	TPH	0,9	Sjónarhóll
85	05	0	635	635	13.07.2012	4/16 mm	1,7	6	Sæolía	TPH	0,9	Sjónarhóll
85	06	690	1460	770	13.07.2012	8/11 mm	1,5	6	Sæolía	TPH	0,9	Sjónarhóll
92	03	7740	11170	3430	13.07.2012	8/11 mm	1,7	6,5	Sæolía	Wetfix N	0,9	Litli Bakki
92	04	1995	4830	2835	12.07.2012	8/11 mm	1,7	7	Sæolía	Wetfix N	0,9	Litli Bakki
93	02	8840	9890	1050	16.07.2012	4/16 mm	1,7	6,5	Sæolía	Wetfix N	0,9	Litli Bakki
93	03	3560	5880	2320	16.07.2012	4/16 mm	1,7	6,5	Sæolía	Wetfix N	0,9	Litli Bakki

**Tafla 2** sýnir niðurstöður úttekta kafa sem lagðir voru 2012 og skoðaðir 2013.

**Tafla 2** Niðurstöður úttekta kafla sem lagðir voru 2012 og skoðaðir 2013

Vegnr.	Kafli	Frá	Til	Lengd	Bindisefnisrik klæðing	Blæðingar	Steinlos	Flögnun	Brotið/kurlað/ slitið steinefni	Áferð og heildarútlit
1	a1	7610	8905	1295						9
1	a2	0	540	540	10					7
1	a3	5720	9440	3720	5		5	5	5	6
1	a4	0	5560	5560					5	6
1	b0	0	1560	1560			5		5	8
1	b1	215	1335	1120		10	50		5	6
1	b4	5613	7360	1747					5	8
1	b5	4787	13940	9153						8
1	g9	5500	6538	1038	20	5				8
1	h0	2940	5429	2489	5		5			8
1	h1	9460	9941	481	30	10				7
1	h2	2490	5438	2948	5					8
1	h3	1030	3660	2630	10					8
1	h3	0	1031	1031	30					7
1	h4	0	880	880						8
1	k3	6019	8006	1987	10					8
1	k4	1592	4070	2478	30	5				7
1	k6	5150	6113	963	20	50				8
1	k6	4074	5150	1076	20	5				8
1	k9	9768	11351	1583	50	10				7
1	p1	9126	4011	-5115	30					7
1	p3	0	1507	1507	30		5			6
1	q0	269	1202	933	50	10				5
1	r3	437	2090	1653	20	5		5		8
1	r7	1049	2320	1271					5	8
1	s4	2392	4509	2117			20	5		5
1	s7	3545	4459	914	50	10				6
1	t3	350	2425	2075	50	50				4
1	v2	0	420	420	50	10				6
1	x2	7430	7630	200						8
75	02	3532	3727	195	20					7
75	02	4747	5205	458	5		5			7
75	03	0	1740	1740			20	5		5
75	03	2414	4179	1765			20	5		5
82	01	0	1822	1822	20		5	5		6
82	02	68	3427	3359	20			5		6
82	03	10103	10606	503	40	40	5			3
85	01	11055	12720	1665			10		5	4
85	01	9606	11054	1448			20	5	5	4
85	03	4715	5594	879	20		10			7
85	05	0	619	619	30	70				1
85	06	689	1402	713			10	10		5
92	03	11072	1994	-9078	10	5				8
92	03	7740	11073	3333	5			5		8
92	04	1992	4813	2821	10					8
93	02	8839	2	-8837	70	10				6
93	03	3559	5885	2326	70	10				6
249	01	143	157	14			10		5	Ekki notað

Í töflu 3 hér að neðan er líkill að staðsetningu kaflanna sem skoðaðir voru til glöggvunar.

**Tafla 3** Likill að staðsetningu kaflanna sem lagðir voru 2012 og skoðaðir 2013

Vegur	Kafli	Vegheiti	Heiti upphafspunkts	Heiti endapunkts
1	a1	Hringvegur	Sýslumörk, sýslusteinn	Núpsstaður
1	a2	Hringvegur	Núpsstaður	Dalshöfðavegur (2019-01)
1	a3	Hringvegur	Dalshöfðavegur (2019-01)	Foss
1	a4	Hringvegur	Foss	Klausturvegur (205-01)
1	b0	Hringvegur	Álftaversvegur (211-01)	Dýralækur tvö austustu ræsin
1	b1	Hringvegur	Dýralækur tvö austustu ræsin	Hjörleifshöfði
1	b4	Hringvegur	Vík, Mýrarvegur, skurður t.v.	Dyrhólavegur (218-01)
1	b5	Hringvegur	Dyrhólavegur (218-01)	Sýslumörk (vegrist)
1	g9	Hringvegur	Hvítárvallavegur (510-01)	Borgarfjarðarbraut (50-05)
1	h0	Hringvegur	Borgarfjarðarbraut (50-05)	Laxfoss
1	h1	Hringvegur	Laxfoss	Vestfjarðavegur (60-01)
1	h2	Hringvegur	Vestfjarðavegur (60-01)	Norðurárdalsvegur (528-02)
1	h3	Hringvegur	Norðurárdalsvegur (528-02)	Norðurá við Fornahvamm
1	h4	Hringvegur	Norðurá við Fornahvamm	Sýslumörk (skilti)
1	k3	Hringvegur	Reykjaskólavegur (7020-01)	Heggstaðanesvegur (702-02)
1	k4	Hringvegur	Heggstaðanesvegur (702-02)	Hvammstangavegur (72-01)
1	k6	Hringvegur	Vatnsnesvegur (711-07)	Víðidalsvegur (715-02) eystri endi
1	k9	Hringvegur	Reykjabraut (724-01)	Svínvetningabraut (731-01)
1	p1	Hringvegur	Sýslumörk, Grjóta (ræsi)	Öxnadalsá
1	p2	Hringvegur	Öxnadalsá	Þverá (bær)
1	p3	Hringvegur	Þverá (bær)	Hörgárdalsvegur (815-01)
1	q0	Hringvegur	Eyjafjarðarbraut eystri (829-01)	Veigastaðavegur (828-01)
1	q1	Hringvegur	Veigastaðavegur (828-01)	Svalbarðseyrarvegur (830-02)
1	r3	Hringvegur	Jarðbaðsvegur (8815-01)	Veðurstöð, mastur
1	r7	Hringvegur	Hólsfjallavegur (864-00)	Sýslumörk, Biskupsháls (skilti)
1	s4	Hringvegur	Langadalsá (ræsi)	Norðausturvegur (85-44)
1	s7	Hringvegur	Jökuldalsvegur (923-01)	Jökuldalsvegur eystri (924-01)
1	t3	Hringvegur	Fellabær, Lagarbraut	Norðfjarðavegur (92-00)
1	v2	Hringvegur	Krossanes, sýslusteinn	Össurá (skilti)
1	x2	Hringvegur	Kálfafellsstaður	Reynivallavegur (9857-01)
75	02	Sauðárkróksbraut	Hringvegur (1-m7)	Sæmundarhlíðarvegur (762-01)
75	03	Sauðárkróksbraut	Sæmundarhlíðarvegur (762-01)	Sauðárkrókur, Skagfirðingabraut
82	01	Ólafsfjarðarvegur	Hringvegur (1-p5)	Hjalteyrarvegur (811-01)
82	02	Ólafsfjarðarvegur	Hjalteyrarvegur (811-01)	Hauganesvegur (809-01)
82	03	Ólafsfjarðarvegur	Hauganesvegur (809-01)	Dalvík, barnaskóli
85	01	Norðausturvegur	Hringvegur (1-q6)	Hólsgærði
85	03	Norðausturvegur	Aðaldalsvegur (845-02)	Kísilvegur (87-05)
85	05	Norðausturvegur	Húsavík, Kringlumýri	Húsavík, Baldursbrekka
85	06	Norðausturvegur	Húsavík, Baldursbrekka	Hallbjarnarstaðavegur (8610-01)
92	03	Norðfjarðarvegur	Mjóafjarðarvegur (953-01)	Neðstabrú/Fagradalsá
92	04	Norðfjarðarvegur	Neðstabrú/Fagradalsá	Suðurfjarðavegur (96-02)
93	02	Seyðisfjarðarvegur	Borgarfjarðarvegur (94-01)	Sýslumörk, Gagnheiðarvegur
93	03	Seyðisfjarðarvegur	Sýslumörk, Gagnheiðarvegur	Seyðisfjörður, kirkjugarðshorn

Í kafla 2 er yfirlit yfir hvern og einn kafla sem lagður var 2012 og skoðaður var 2013. Fram koma grunn-upplýsingar um hvern kafla sem fengnar eru úr slitlagaskrá eða með öðru móti, svo sem vegheiti, upphafs- og endastöð kafla, umferðarmagn, svo og hvaða efni voru notuð í viðkomandi klæðingu. Þá er birt mat á heildaráferð kafla, svo og mat á einkennum yfirborðs, steinlos, flögnun, blæðing o.s.frv. Einnig er í texta ítarleg umræða um mögulega orsakavaldra skemmda á einstökum köflum sem teknir voru út. Auk texta sem byggir eru að mestu á punktum GBj og PP sem settir voru fram á staðnum hverju sinni, eru birtar valdar ljósmyndir í sérmerktum (bláum) textaboxum. Myndirnar eru lýsandi fyrir einhver atriði sem ástæða þykir til að benda á, hvort sem það er til að sýna vel heppnaða klæðingu, eða til útskýringar á líklegum orsökum skemmda.

Kafla 3 fjallar um skoðun á köflum sem skoðaðir höfðu verið áður, og voru sumir þeirra ljósmyndaðir aftur. Hér var fyrst og fremst reynt að meta hvort og hversu mikið valdir kaflar hefðu breyst frá því þeir voru metnir fyrst. Eldri úttektir og ljósmyndir af viðkomandi köflum eru í fyrri áfangaskýrslum, sem þá þarf að hafa við hendina til samanburðar.



## 2 Úttektir á klæðingum frá 2012 dagana 12/8 til 16/8 2013

1. Tveir samliggjandi kaflar á 1-g9, sá fyrri frá stöð 5500 til 6315, með 11/16 steinefni frá Brekkunefi, 7 % sæolía, Wetfix N. Í brekkunni við upphaf kaflans er bindiefnisrík klæðing í hjólförum og blæðingar en í heildina er þetta ekki svo mikið á kaflanum í heild þannig hann er metinn 20 % bindiefnisríkur og blæðingar 5 %. Hann fær áferðareinkunn 8 þrátt fyrir að það eru talsverð hjólför í veginum. Seinni kaflinn á 1-g9 frá stöð 6315 til 6538 er með TPH. Það voru teknar myndir bæði á Wetfix og TPH kaflanum, fyrri myndin var á TPH kaflanum en sú seinni til vesturs á Wetfix kaflanum. Ekki er sjáanlegur munur á þessum köflum. Það eina sem sker sig úr er fyrsti hlutinn af Wetfix N kaflanum í brekku og í beygju þar sem hann er mun bindiefnisríkari. Þar er hann um 30 % bindiefnisríkur og þá eingöngu á hægri vegarhelmingi upp brekkuna.

Vegur	Kafla	Upphaf	Endir	Lengd, m	Vegheiti	ÁDU
1	g9	5500	6315	815	Hringvegur	
1	g9	6315	6538	223	Hringvegur	
Flokkun- arstærð	Mýkingar- efni	Magn, %	Viðloðun- arefni	Magn, l/m2	Dags. útl.	Námu- heiti
11/16	Lýsi	7,0	Wetfix N	1,9	7/6 2012	Brekkunef
11/16	Lýsi	7,0	TPH	1,9	7/6 2012	Brekkunef
Áferð og heildarútl.	Bindie. rík klæðing	Brotið- kurlað	Steinlos	Flögnun	Blæðing	Holur
8	20				5	
8	20				5	



Myndir teknar á kafla 1-g9, stöð 5650.



Myndir teknar á kafla 1-g9, stöð 6311.

2. Kafli á 1-h0 sem byrjar við stöð 2940 til 5430. Þetta er sæolía, TPH og 11/16 steinefni frá Brekkunefi, 1,9 l/m<sup>2</sup>, 7 % sæolíu og 1 % TPH. Við stöð 3123 er talsvert steinlos á hrygg milli hjólfara á hægri vegarhelmingi, en fram að því hafði vegurinn verið með mjög gott yfirborð. Inn á milli er lítisháttar steinlos bæði á miðhrygg og á hryggjum milli hjólfara. Austar á kaflanum, stöð 4215, er þetta ekki áberandi, steinlos nánast ekkert, en það er bindiefnisrík klæðning á smá blettum. Þetta steinlos er bara á fyrstu nokkuð hundruð metrnum og þá bara á afmörkuðum köflum á hryggjum, en það er lítisháttar biksmit eða bindiefnisrík klæðning á blettum á kaflanum. Hann er metinn með 5 % steinlos og 5 % bindiefnisrík klæðning, en steinlosið er langt undir 5 %. Áferðareinkunn er 8.

Vegur	Kafli	Upphaf	Endir	Lengd, m	Vegheiti	ÁDU
1	h0	2940	5430	2490	Hringvegur	
Flokkun- arstærð	Mýkingar- efni	Magn, %	Viðloðun- arefni	Magn, l/m <sup>2</sup>	Dags. útl.	Námu- heiti
11/16	Lýsi	7	TPH	1,9	7/6 2012	Brekkunef
Áferð og heildarútl.	Bindie. rík klæðing	Brotið- kurlað	Steinlos	Flögnun	Blæðing	Holur
8	5		5			



Myndir teknar á kafla 1-h0, stöð 3123.



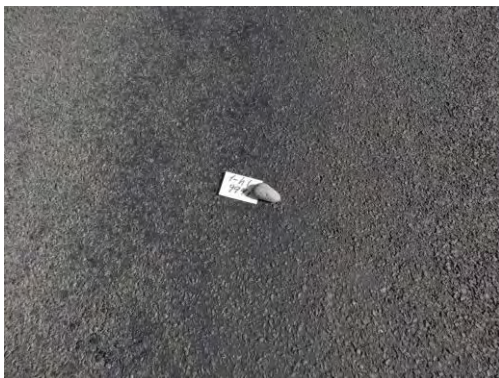
Myndir teknar á kafla 1-h0, stöð 4215

3. Kaflar voru lagðir 2011 á 1-h1, annar þeirra lagður með steinefni frá Brekkunefi frá 8340 til 9423 og hinn með steinefni frá Bláhæð frá 9423 til 9950. Búið er að leggja yfir kaflann frá Bláhæð með steinefni frá Brekkunefi, þannig að sá kafli er núna klæðing sem lögð var 2012. Við skráum kaflann sem var lagður 2012 ofan á Bláhæðarkafalinn frá stöð 9423 til 9950 með 8/11 steinefni frá Brekkunefi, 1,5 l/m<sup>2</sup>, 7 % sæolfa og TPH. Kafalinn er metinn 30 % bindiefnisríkur og blæðing 10 % og fær áferðareinkunn 7. Myndir teknar í stöð 9496 og 9941.

Vegur	Kafli	Upphaf	Endir	Lengd, m	Vegheiti	ÁDU
1	H1	9423	9950	527	Hringvegur	
Flokkun- arstærð	Mýkingar- efni	Magn, %	Viðloðun- arefni	Magn, l/m <sup>2</sup>	Dags. útl.	Námu- heiti
8/11	Lýsi	7	TPH	1,5	11/6 2012	Brekkunef
Áferð og heildarútl.	Bindie. rík klæðing	Brotið- kurlað	Steinlos	Flögnun	Blæðing	Holur
7	30				10	



Myndir teknar á kafla 1-h1, stöð 9496.



Myndir teknar á kafla 1-h1, stöð 9950.

4. Kafli á 1-h2 frá stöð 2490 til 5430. Hann er með 11/16 steinefni frá Brekkunefi, 1,9 l/m<sup>2</sup>, 7 % sæolía og 1 % TPH. Við stöð 3007 er skemmd í veginum, sem gæti verið burðarlagsskemmd sem búið er að merkja til viðgerðar. Önnur skemmd er á smá kafla á miðju við 4229, þar eru á nokkrum stöðum litlar holur í slitlaginu sem gæti verið burðarlagsskemmdir. Kaflinn er metinn 5 % bindiefnisríkur, en í beygju niður að veiðistað við stöð 5285, sést að bindiefnið kemur talsvert upp í yfirborðið. Það nóg af bindiefni í þessum kafla og mætti hugsa sér að bindiefnið væri eitthvað minna. Það er ekkert smit í þessu og engar skemmdir af völdum bindiefnisins. Kaflinn er skráður sem 5 % bindiefnisríkur og fær einkunnina 8. Það sjást engin skil á hvorugum enda á þessum kafla, en hann er skráður við þessar stöðvar.

Vegur	Kafli	Upphaf	Endir	Lengd, m	Vegheiti	ÁDU
1	h2	2490	5430	2940	Hringvegur	
Flokkun- arstærð	Mýkingar- efni	Magn, %	Viðloðun- arefni	Magn, l/m <sup>2</sup>	Dags. útl.	Námu- heiti
11/16	Lýsi	7	TPH	1,9	7/6 2012	Brekkunef
Áferð og heildarútl.	Bindie. rík klæðing	Brotið- kurlað	Steinlos	Flögnun	Blæðing	Holur
8	5					



Myndir teknar á kafla 1-h2, stöð 3421.

5. Kafli á 1-h3 er tvískiptur, án þess að sjáist ástæða fyrir því, frá stöð 0 til 1030 og síðan frá 1030 til 3660. Þetta er 11/16 steinefni frá Brekkunefi, 1,9 l/m<sup>2</sup>, 7 % sæolía og 1 % TPH á báðum köflunum. Líklega er munurinn sá að kaflinn frá 0 til 1030 er 8/11 steinefni, en kaflinn austan við 1030 er 11/16 steinefni, þannig að það er þá rangt skráð í slitlagabankanum. Teknar nokkrar myndir af báðum köflunum við skilin. Þessi 8/11 kafli er metinn 30 % bindiefnisríkur og það er talsvert af bindiefni uppi í yfirborðinu, samt eru engar blæðingar og hann fær einkunnina 7. Þessi 11/16 kafli fær bindiefnisrík klæðing 10 % og áferð 8. Hann lítur vel út og er ekki eins bindiefnisríkur og 8/11 kaflinn, en það er nokkuð bindiefnisríkt í hjólförum, sérstaklega í brekkum og beygjum og síðan á færiskilum.

Vegur	Kafli	Upphaf	Endir	Lengd, m	Vegheiti	ÁDU
1	h3	0	1030	1030	Hringvegur	
1	h3	1030	3660	2630	Hringvegur	
Flokkun- arstærð	Mýkingar- efni	Magn, %	Viðloðun- arefni	Magn, l/m <sup>2</sup>	Dags. Útl.	Námu- heiti
8/11?	Lýsi	7	TPH	?	12/6 2012	Brekkunef
11/16	Lýsi	7	TPH	1,9	12/6 2012	Brekkunef
Áferð og heildarútl.	Bindie. Rík klæðing	Brotið- kurlað	Steinlos	Flögnun	Blæðing	Holur
7	30					
8	10					



Myndir teknar á kafla 1-h3, stöð 1030. Vinstri myndin sýnir kaflann vestan við skil sem talin eru vera 8/11 (og rangt skráð í slitlagabankanum) og myndin hægra megin er austan við skil og talin vera rétt skráð.

6. Kafli á 1-h4, frá stöð 0 til 880 með 11/16 steinefni frá Bláhæð. Bindiefnismagnið er 1,9 l/m<sup>2</sup>, 7 % sæolía og 1 % TPH. Það eru bikklessur á veginum á einum stað, væntanlega bik sem hefur dottið af bílum eftir blæðingar í vetur. Þetta er á nokkrum stöðum milli stöðva 300 og 400. Þessi kafli lítur mjög vel út og fær áferðareinkunn 9 og virðist vera mjög hæfilegt bindiefni í þessum kafla. Eins og áður er matið á veginum einskorðað við klæðingu sjálfa, ekki við hugsanlegar ójöfnur á veginum.

Vegur	Kafli	Upphaf	Endir	Lengd, m	Vegheiti	ÁDU
1	h4	0	880	880	Hringvegur	
Flokkun-arstærð	Mýkingar-efni	Magn, %	Viðloðun-arefni	Magn, l/m <sup>2</sup>	Dags. útl.	Námu-heiti
11/16	Lýsi	7	TPH	1,9	13/6 2012	Bláhæð
Áferð og heildarútl.	Bindie. rík klæðing	Brotið-kurlað	Steinlos	Flögnun	Blæðing	Holur
9						



Myndir teknar á kafla 1-h4, stöð 505.

7. Kafli á 1-k3 frá stöð 6020 til 8020, 8/11 Bláhæð, 1,5 l/m<sup>2</sup>, 7 % sæolía og 1 % TPH. Hann er metinn 10 % bindiefnisríkur og þá í hjólförum, það eru engar blæðingar og áferðin er 8.

Vegur	Kafli	Upphaf	Endir	Lengd, m	Vegheiti	ÁDU
1	K3	6020	8020	2000	Hringvegur	
Flokkun-arstærð	Mýkingar-efni	Magn, %	Viðloðun-arefni	Magn, l/m <sup>2</sup>	Dags. útl.	Námu-heiti
8/11	Lýsi	7	TPH	1,5	14/6 2012	Bláhæð
Áferð og heildarútl.	Bindie. rík klæðing	Brotið-kurlað	Steinlos	Flögnun	Blæðing	Holur
8	10					



Myndir teknar á kafla 1-k3, stöð 3053 (vinstri) og 6692 (hægri).

8. Kafli á 1-k4 frá 1540 til 4070 með 8/11 steinefni frá Bláhæð, 1,5 l/m<sup>2</sup>, 7 % sæolía og 1 % TPH. Teknar myndir við afleggjarann að Laugabakka, við stöð 1592, en þar er klæðingin mjög bindiefnisrík beggja vegna við gatnamótin og sérstaklega næst brúnni yfir Miðfjarðará. Þar hafa orðið talsvert miklar blæðingaskemmdir og virðist allt of mikið magn af bindiefni þar, þótt skráð sé 1,5 l/m<sup>2</sup> undir 8/11 steinefni. Næst brúnni er yfirborðið 100 % bindiefnisríkt og blæðandi að miklu leyti, en þegar kemur að gatnamótunum við Laugabakka er um 50 % af yfirborðinu mjög bindiefnisríkt. Þarna eru fyrirhugaðar viðgerðir á klæðingunni. Ofan við stöð 1770 er þetta ekki nærri eins bindiefnisríkt og ekki sjáanlegar miklar blæðingar. Kaflinn er metinn í einu lagi með áferðareinkunn 7 og 30 % bindiefnisríkt yfirborð, 5 % blæðingu, en eins og áður sagði er ástandið allt annað næst brúnni við Miðfjarðará. Eins er gríðarlega mikið bindiefni á veginum við Hvammstangavegamót. Líklega hefur verið lagt á stút á Hvammstangaveginum samhliða lögninni á hringveginum og verið notað sem sagt allt of mikið af bindiefni á stútinn, sem núna smyrst inn á hringveginn.

Vegur	Kafli	Upphaf	Endir	Lengd, m	Vegheiti	ÁDU
1	k4	1540	4070	2530	Hringvegur	
Flokkun- arstærð	Mýkingar- efni	Magn, %	Viðloðun- arefni	Magn, l/m <sup>2</sup>	Dags. útl.	Námu-heiti
8/11	Lýsi	7	TPH	1,5	13/6 2012	Bláhæð
Áferð og heildarútl.	Bindie. rík klæðing	Brotið- kurlað	Steinlos	Flögnun	Blæðing	Holur
6	30				5	



Myndir teknar á kafla 1-k4, stöð 1592.



Myndir teknar við afleggjara að Hvammstangavegi

9. Kafli á 1-k6 frá stöð 4075 til 5150 með 1 % TPH, en frá 5150 til 6130 með 1 % Wetfix N. Báðir þessir kaflar eru 11/16 steinefni frá Uppsalanámu, 7 % sæolú og 1,8 l/m<sup>2</sup>. Teknar myndir beggja vegna við 5150, þar sem er Wetfix N vestan við og TPH austan við. Wetfix N og TPH kaflarnir fá sömu áferð 8, 20 % bindiefnisrík klæðing og 5 % blæðing, það vottar fyrir blæðingu á kaflanum.

Vegur	Kafli	Upphaf	Endir	Lengd, m	Vegheiti	ÁDU
1	k6	4075	5150	1075	Hringvegur	
Flokkun-arstærð	Mýkingar-efni	Magn, %	Viðloðun-arefni	Magn, l/m <sup>2</sup>	Dags. útl.	Námu-heiti
11/16	Lýsi	7	TPH/WfN	1,8	14/6 2012	Uppsalanáma
Áferð og heildarútl.	Bindie. rík klæðing	Brotið-kurlað	Steinlos	Flögnun	Blæðing	Holur
8	20				5	





Myndir teknar á kafla 1-k6, stöð 5150. Myndin vinstra megin er tekin í suður og myndin hægra megin er tekin í norður.

10. Kafli á 1-k9 frá stöð 9770 til 11315, steinefni er 8/11 frá Neðri Mýrum, 7 % sæolía og 1 % TPH, 1,5 l/m<sup>2</sup>. Teknar myndir við stöð 1085. Klæðingin er á þessum kafla með 50 % bindiefnisríkt yfirborð og 10 % blæðingar. Það eru engar skemmdir, en það virðist sem 8/11 steinefnið sé með miklu bindiefni alveg uppi í yfirborði. Áferð metin 7, 50 % bindiefnisríkt og 10 % blæðing (þó ekki skemmdir).

Vegur	Kafli	Upphaf	Endir	Lengd, m	Vegheiti	ÁDU
1	k9	9770	11315	1545	Hringvegur	1191
Flokkun-arstærð	Mýkingar-efni	Magn, %	Viðloðun-arefni	Magn, l/m <sup>2</sup>	Dags. útl.	Námu-heiti
8/11	Lýsi	7	TPH	1,5	18/6 2012	Neðri-Mýrar
Áferð og heildarútl.	Bindie. rík klæðing	Brotið-kurlað	Steinlos	Flögnun	Blæðing	Holur
7	50				10	



Myndir teknar á kafla 1-k9, stöð 10097.

11. Kafli 75-03 frá stöð 2420 til 4190. Steinefni er 11/16 Syðra Vallholt, 1,9 l/m<sup>2</sup>, 7 % sæolía og 1 % TPH. Þessi kafli er illa farinn af steinlosi og flögnun á hryggjum milli hjólfara og það stafar af snjóplógum. Metinn að steinlosið sé 20 % og flögnun 5 %, hann fær áferð 5.

Vegur	Kafli	Upphaf	Endir	Lengd, m	Vegheiti	ÁDU
75	03	2420	4190	1770	Sauðárkr. br.	
Flokkun-arstærð	Mýkingar-efni	Magn, %	Viðloðun-arefni	Magn, l/m <sup>2</sup>	Dags. útl.	Námu-heiti
11/16	Lýsi	7	TPH	1,9	27/7 2012	S-Vallholt
Áferð og heildarútl.	Bindie. rík klæðing	Brotið-kurlað	Steinlos	Flögnun	Blæðing	Holur
5			20	5		



Myndir teknar á kafla 75-03, stöð 3688.

12. Kafli 75-03 frá stöð 0 til 1740 með 11/16 steinefni frá Syðra Vallholti, 1,9 l/m<sup>2</sup>, sæolía 7 %, 1 % Wetfix N. Hér er annað viðloðunarefni en í síðasta kafla, sem var með TPH. Þessi kafli er með mikið steinlos, 20 % og 5 % flögnun. Það er sjónarmun meiri flögnun og stærri flekkir á þessum kafla en í kaflanum hér á undan, en samt sett í 5 % flögnun af heildaryfirborði. Það er mjög feitt þar sem flagnað hefur ofan af, en engin blæðing er skráð, þótt hún gæti átt sér stað í miklum hitum. Áferð 5.

Vegur	Kafli	Upphaf	Endir	Lengd, m	Vegheiti	ÁDU
75	03	0	1740	1740	Sauðárkr. br.	
Flokkun-arstærð	Mýkingar-efni	Magn, %	Viðloðun-arefni	Magn, l/m <sup>2</sup>	Dags. útl.	Námu-heiti
11/16	Lýsi	7	Wetfix N	1,9	27/7 2012	S-Vallholt
Áferð og heildarútl.	Bindie. rík klæðing	Brotið-kurlað	Steinlos	Flögnun	Blæðing	Holur
5			20	5		



Myndir teknar á kafla 75-03, stöð 1400.

13. Kafli á 75-02 frá 4750 til 5210 með 11/16 steinefni frá Syðra Vallholti, 1,9 l/m<sup>2</sup>, 7 % sæolía og 1 % TPH. Þessi kafli er að mörgu leyti í ágætis lagi. Hins vegar er mjög feitt og mjög bindiefnisríkt við miðlínuna og er svolítið óljóst hvort þetta hafi verið bindiefnisríkt frá upphafi eða hvort að þarna sé um eitthvað steinlos að ræða. Metið bindiefnisríkt 5 % og steinlos 5 %. Áferð metin 7.

Vegur	Kafli	Upphaf	Endir	Lengd, m	Vegheiti	ÁDU
75	02	4750	5210	460	Sauðárkr. br.	
Flokkun-arstærð	Mýkingar-efni	Magn, %	Viðloðun-arefni	Magn, l/m <sup>2</sup>	Dags. útl.	Námu-heiti
11/16	Lýsi	7	TPH	1,9	26/7 2012	Syðra Vallholt
Áferð og heildarútl.	Bindie. rík klæðing	Brotið-kurlað	Steinlos	Flögnun	Blæðing	Holur
7	5		5			



Myndir teknar á kafla 75-02 í stöð 4853.

14. Kafli á 75-02 frá stöð 3530 til 3730, með 8/11 steinefni frá Syðra Vallholti, 7 % sæolía og 1 % TPH og 1,5 l/m<sup>2</sup>. Þessi kafli fær matið 20 % bindiefnisríkt og áferð 7. Hér virðist vera nægilegt bindiefni en spurning hvort bindiefnismagnið sé of lítið á 11/16 köflunum sem hafa verið teknir út hér á undan, miðað við steinastærð.

Vegur	Kafli	Upphaf	Endir	Lengd, m	Vegheiti	ÁDU
75	02	3530	3730	200	Sauðárkr. br.	
Flokkun-arstærð	Mýkingar-efni	Magn, %	Viðloðun-arefni	Magn, l/m <sup>2</sup>	Dags. útl.	Námu-heiti
8/11	Lýsi	7	TPH	1,5	26/7 2012	Syðra Vallholt
Áferð og heildarútl.	Bindie. rík klæðing	Brotið-kurlað	Steinlos	Flögnun	Blæðing	Holur
7	20					



Myndir teknar á kafla 75-02, stöð 3630.

15. Kafli á 1-p1 frá 9130 til 10450 og hann heldur áfram óslitinn á 1-p2 frá 0 til 4015. Það er 4/16 steinefni frá Skútum, 1,7 l/m<sup>2</sup>, 7 % sæolía og 0,9 % TPH. Þessi kafli er metinn með bindiefnisríka klæðingu, 30 % af yfirborðinu, og fær áferðareinkunn 7. Kaflinn er áberandi bindiefnisríkur í hjólförum sérstaklega innra hjólfari. Einnig er bindiefnisríkt á þverskeytum víða. Vegurinn er þó ekkert skemmdur.

Vegur	Kafli	Upphaf	Endir	Lengd, m	Vegheiti	ÁDU
1	p1/p2	9130	4015	5335	Hringvegur	
Flokkun-arstærð	Mýkingar-efni	Magn, %	Viðloðun-arefni	Magn, l/m <sup>2</sup>	Dags. útl.	Námu-heiti
4/16	Lýsi	7	TPH	1,7	20/6 2012	Skútar
Áferð og heildarútl.	Bindie. rík klæðing	Brotið-kurlað	Steinlos	Flögnun	Blæðing	Holur
7	30					



Myndir teknar á kafla 1-p1, stöð 9903.

16. Kafli á 1-p3 frá stöð 0 til 1505, 4/16 mm steinefni frá Skútum, 1,7 l/m<sup>2</sup>, 7 % sæolía og 0,9 % TPH. Þessi kafli er metinn með 30 % bindiefnisrík klæðing og 5 % steinlos. Fær einkunnina 6. Það vottar fyrir steinlosi á milli hjólfara. Plógför sjást á stöku stað.

Vegur	Kafli	Upphaf	Endir	Lengd, m	Vegheiti	ÁDU
1	p3	0	1505	1505	Hringvegur	
Flokkun-arstærð	Mýkingar-efni	Magn, %	Viðloðun-arefni	Magn, l/m <sup>2</sup>	Dags. útl.	Námu-heiti
4/16	Lýsi	7	TPH	1,7	22/6 2012	Skútar
Áferð og heildarútl.	Bindie. rík klæðing	Brotið-kurlað	Steinlos	Flögnun	Blæðing	Holur
6	30		5			



Myndir teknar á kafla 1-p3, stöð 222.

17. Kafli á 82-03 frá stöð 10100 til 10605, en kafllinn rofnar um brúna á Svarfaðardalsá. Þetta er 8/11 steinefni frá Skútum, 1,7 l/m<sup>2</sup>, 7 % sæolía og 0,9 % TPH. Þessi kafli er metinn með 40 % blæðingu, 40 % bindiefnisrík klæðing og 5 % steinlos á milli hjólfara á vinstri akrein eftir plóg, áferðareinkunn 3. Blæðingin er mjög mikil, sérstaklega norðan við brúna á Svarfaðardalsá, þar sem má segja að mest allt yfirborðið hafi verið blæðandi. Það er minna sunnan við brúna, en samt er það þar mjög áberandi í hjólförum. Þetta bendir til að 1,7 l/m<sup>2</sup> sé allt of mikið fyrir 8/11

steinefni frá Skútum, en þarna er vafalaust mikil umferð og kaflinn er í langri beygju.

Vegur	Kafli	Upphaf	Endir	Lengd, m	Vegheiti	ÁDU
82	03	10100	10605	505	Ólafsfj.vegur	
Flokkun-arstærð	Mýkingar-efni	Magn, %	Viðloðun-arefni	Magn, l/m <sup>2</sup>	Dags. útl.	Námu-heiti
8/11	Lýsi	7	TPH	1,7	3/6 2012	Skútar
Áferð og heildarútl.	Bindie. rík klæðing	Brotið-kurlað	Steinlos	Flögnun	Blæðing	Holur
3	40		5		40	



Mvndir teknar á kafla 82-03. stöð 10566.

18. Kafli á 82-02 frá stöð 70 til 3430, 8/11 steinefni frá Skútubergi, 1,7 l/m<sup>2</sup>, 7 % sæolía og 0,9 % TPH. Teknar myndir nálægt afleggjaranum að bænum Fagraskógi, við stöð 3100 og þar er 40 % af yfirborðinu bindiefnisríkt, en það er ekki blæðandi. Þar eru líka skemmdir, sbr. mynd, þar sem klæðingin hefur verið skafin ofan af miðhryggnum og hryggjum milli hjólfara. Það eru talsvert mikið um að það sé skafið af, til dæmis norðan við bæinn Kjarna. Kaflinn er misbindiefnisríkur, inn á milli eru svæði sem eru ekki eins bindiefnisrík í yfirborði. Kaflinn í heild sinni er metinn með 20 % bindiefnisríka klæðingu, flögnun 5 % og fær einkunnina 6.

Vegur	Kafli	Upphaf	Endir	Lengd, m	Vegheiti	ÁDU
82	02	70	3430	3360	Ólafsfj.vegur	
Flokkun-arstærð	Mýkingar-efni	Magn, %	Viðloðun-arefni	Magn, l/m <sup>2</sup>	Dags. útl.	Námu-heiti
8/11	Lýsi	7	TPH	1,7	28/6 2012	Skútar
Áferð og heildarútl.	Bindie. rík klæðing	Brotið-kurlað	Steinlos	Flögnun	Blæðing	Holur
6	20			5	40	



Myndir teknar á kafla 82-02, stöð 3100.

19. Kafli á 82-01 frá stöð 0 til 1885, en rofnar bara um brúna á Hörgá með 8/11 steinefni frá Skútum, 1,7 l/m<sup>2</sup>, 7 % sæolía og 0,9 % TPH. Kaflinn er metinn með 20 % bindiefnisríka klæðingu, 5 % steinlos og 5 % flögnun, mest við afleggjara og á hryggjum milli hjólfara og á miðju. Kaflinn fær áferðareinkunn 6.

Vegur	Kafli	Upphaf	Endir	Lengd, m	Vegheiti	ÁDU
82	01	0	1885	1885	Ólafsfj.vegur	
Flokkun-arstærð	Mýkingar-efni	Magn, %	Viðloðun-arefni	Magn, l/m <sup>2</sup>	Dags. útl.	Námu-heiti
8/11	Lýsi	7	TPH	1,7	11/8 2012	Skútar
Áferð og heildarútl.	Bindie. rík klæðing	Brotið-kurlað	Steinlos	Flögnun	Blæðing	Holur
6	20		5	5		



Myndir teknar á kafla 82-01, stöð 1565.

20. Kaflar 1-q0 frá 270 til 2130 og 1-q1 0 til 1210 eru samliggjandi, með 8/11 steinefni frá Skútum, 1,7 l/m<sup>2</sup>, 7 % sæolía, 0,9 % TPH viðloðunarefni. Kaflinn er mjög bindiefnisríkur, eða 50 % og blæðing er metin 10 % og kaflinn fær áferðarmatið 5.

Vegur	Kaflí	Upphaf	Endir	Lengd, m	Vegheiti	ÁDU
1	q0/q1	270	1210	3070	Hringvegur	
Flokkun-arstærð	Mýkingar-efni	Magn, %	Viðloðun-arefni	Magn, l/m <sup>2</sup>	Dags. útl.	Námu-heiti
8/11	Lýsi	7	TPH	1,7	25/6 2012	Skútar
Áferð og heildarútl.	Bindie. rík klæðing	Brotið-kurlað	Steinlos	Flögnun	Blæðing	Holur
5	50				10	



Myndir teknar á kafla 1-q0, stöð 2007.

21. Kaflí á 85-01 frá 9610 til 11060, með 11/16 steinefni frá Víðivöllum, 1,7 l/m<sup>2</sup>, 6,5 % sæolía, 0,9 % 1,7 l/m<sup>2</sup> er mjög lítið bikbindiefni fyrir 11/16 steinefni. Talsvert mikið steinlos er í kaflanum, bæði á miðjunni og á hrygg á milli hjólfara, en einnig yfir í hjólförin. Eitthvað af þessu virðist stafa af snjóplögum. Teknar myndir við 9791 og þar eru talsverðir flekkir sem hafa flagnað af. Það eru óvenjulega miklir flekkir þar sem myndirnar voru teknar, en það er steinlos um allan kaflann. Steinlos er metið 20 %, flekkir 5 %, steinefni nokkuð brotið og áferð metin 4. Það féll stór skriða í vor yfir þennan kafla og hefur verið gert við kaflann yfir allt þversniðið á bilinu frá 10030 til 10243.

Vegur	Kaflí	Upphaf	Endir	Lengd, m	Vegheiti	ÁDU
85	01	9610	11060	1450	Norðausturv.	
Flokkun-arstærð	Mýkingar-efni	Magn, %	Viðloðun-arefni	Magn, l/m <sup>2</sup>	Dags. útl.	Námu-heiti
11/16	Lýsi	6,5	TPH	1,7	11/8 2012	Víðivellir
Áferð og heildarútl.	Bindie. rík klæðing	Brotið-kurlað	Steinlos	Flögnun	Blæðing	Holur
4			20	5		





Myndir teknar á kafla 85-01, stöð 9791.

22. Kafli á 85-01 frá 11060 til 12730, með 4/16 steinefni frá Fjósatungu, 1,7 l/m<sup>2</sup>, 6,5 % sæolú, 0,9 % TPH. Hér er um að ræða annað steinefni en á fyrri kaflanum og aðra steinastærð. Aðstæður til skoðunar eru erfiðar vegna mikillar bleytu á veginum. Teknar myndir við 11294. Kaflinn er metinn með 10 % steinlos og brotna steina 5 %, fær áferðareinkunn 4 eins og fyrri kafli. Þessi kafli er með jafnmarga l/m<sup>2</sup> og fyrri kafli og það virðist ekki vera eins mikið steinlos enda um aðra steinefnastærð að ræða.

Vegur	Kafli	Upphaf	Endir	Lengd, m	Vegheiti	ÁDU
85	01	11060	12730	1670	Norðausturv.	
Flokkun-arstærð	Mýkingar-efni	Magn, %	Viðloðun-arefni	Magn, l/m <sup>2</sup>	Dags. útl.	Námu-heiti
4/16	Lýsi	6,5	TPH	1,7	11/8 2012	Fjósatunga
Áferð og heildarútl.	Bindie. rík klæðing	Brotið-kurlað	Steinlos	Flögnun	Blæðing	Holur
4		5	10			



Myndir teknar á kafla 85-01, stöð 11294.

23. Kafli á 85-03 frá stöð 4720 til 5595, með 4/16 steinefni frá Sjónarhóli, 1,6 l/m<sup>2</sup>, 6,5 % sæolía, 0,9 % TPH. Teknar myndir við 5083, við afleggjarann að Sandi, Hraunkoti og Bergi. Steinlos nokkuð á saum og skemmdir eftir plóg nokkuð áberandi. Það er erfitt að meta kaflann í bleytunni, en okkur sýnist hann vera 20 % bindiefnisríkur, með 10 % steinlosi og hann fær áferðareinkunn 7.

Vegur	Kafli	Upphaf	Endir	Lengd, m	Vegheiti	ÁDU
85	03	4720	5595	875	Norðausturv.	
Flokkun-arstærð	Mýkingar-efni	Magn, %	Viðloðun-arefni	Magn, l/m <sup>2</sup>	Dags. útl.	Námu-heiti
4/16	Lýsi	6,5	TPH	1,6	13/8 2012	Sjónarhóll
Áferð og heildarútl.	Bindie. rík klæðing	Brotið-kurlað	Steinlos	Flögnun	Blæðing	Holur
7	20		10			



Myndir teknar á kafla 85-03, stöð 5083.

24. Kafli á 85-06 frá stöð 690 til 1460, með 8/11 steinefni frá Sjónarhól, 1,5 l/m<sup>2</sup>, 6 % sæolía og 0,9 % TPH. Teknar myndir við stöð 993. Þessi kafli fær áferðareinkunn 5, metinn með 10 % steinlos, 10 % flögnun og það er talsvert mikið um að snjóplógar hafi skafið klæðinguna ofan af undirlagsklæðingunni

Vegur	Kafli	Upphaf	Endir	Lengd, m	Vegheiti	ÁDU
85	06	690	1460	770	Norðausturv.	
Flokkun-arstærð	Mýkingar-efni	Magn, %	Viðloðun-arefni	Magn, l/m <sup>2</sup>	Dags. útl.	Námu-heiti
8/11	Lýsi	6	TPH	1,5	1.júl	Sjónarhóll
Áferð og heildarútl.	Bindie. rík klæðing	Brotið-kurlað	Steinlos	Flögnun	Blæðing	Holur
5			10	10		



Myndir teknar á kafla 85-06, stöð 993.

25. Kafli á 85-05 í Húsavík frá stöð 0 til 635, með 4/16 steinefni frá Sjónarhóli, 1,7 l/m<sup>2</sup>, 6 % sæolía, 0,9 % TPH. Teknar myndir við stöð 608. Þessi kafli lítur mjög illa út, er allur gáraður eins og þvottabretti og nánast allur blæðandi. Metinn með 70 % blæðingu, 30 % bindiefnisríkt, samanlagt blæðandi og bindiefnisríkt 100 %. Hann fær 1 í áferðareinkunn þar sem hann er allur í gárum, sem gæti stafað af því að hann hafi ýst til vegna þess hvað hann er bindiefnisríkur.

Vegur	Kafli	Upphaf	Endir	Lengd, m	Vegheiti	ÁDU
85	05	0	635	635	Norðausturv.	
Flokkun-arstærð	Mýkingar-efni	Magn, %	Viðloðun-arefni	Magn, l/m <sup>2</sup>	Dags. útl.	Námu-heiti
4/16	Lýsi	6	TPH	1,7	2.júl	Sjónarhóll
Áferð og heildarútl.	Bindie. rík klæðing	Brotið-kurlað	Steinlos	Flögnun	Blæðing	Holur
1	30				70	



Myndir teknar á kafla 85-05, stöð 608.

26. Kafli 1-r3 yfir Námaskarðið frá stöð 440 til 2100, með 4/16 steinefni frá Jökulsá, 1,6 l/m<sup>2</sup>, 6,5 % sæolía og 0,9 % TPH. Upp brekkuna eru talsverðar skemmdir eftir snjóruðningstæki þar sem það hefur flett ofan af á köflum. Teknar myndir við stöð 1096, við afleggjarann að útsýnisstaðnum. Kafllinn er nokkuð bindiefnisríkur í hjólförum í brekkunni upp á við, en ekki niður á við, en brekkan er talsvert brött þarna. Vegurinn er metinn með 20 % bindiefnisrík klæðing, 5 % blæðingu og fær einkunina 8. Þessi klæðing fær 5 % flögnun vegna skemmdanna af snjóplóg, en hún er mun minni, 1-2 %.

Vegur	Kafli	Upphaf	Endir	Lengd, m	Vegheiti	ÁDU
1	R3	440	2100	1660	Hringvegur	
Flokkun-arstærð	Mýkingar-efni	Magn, %	Viðloðun-arefni	Magn, l/m <sup>2</sup>	Dags. útl.	Námu-heiti
4/16	Lýsi	6,5	TPH	1,6	2.júl	Jökulsá
Áferð og heildarútl.	Bindie. rík klæðing	Brotið-kurlað	Steinlos	Flögnun	Blæðing	Holur
8	20				5	



Myndir teknar á kafla 1-r3, stöð 1096.

27. Kafli á 1-r7 frá 1050 til 2320 með 4/16 steinefni frá Jökulsá, 1,7 l/m<sup>2</sup>, 6,5 % sæolía og TPH. Yfirborðið er alveg ágætt, en það er ekki hátt brothlutfall í efninu. Kafllinn fær einkunn 8, en það er nokkuð af lélegu steinefni inn á milli. Metið að brotnir steinar séu 5 %. Bindiefnismagn virðist vera hæfilegt og kafllinn lítur vel út.

Vegur	Kafli	Upphaf	Endir	Lengd, m	Vegheiti	ÁDU
1	r7	1050	2320	1270	Hringvegur	
Flokkun-arstærð	Mýkingar-efni	Magn, %	Viðloðun-arefni	Magn, l/m <sup>2</sup>	Dags. útl.	Námu-heiti
4/16	Lýsi	6,5	TPH	29/7 2012	18. ágúst	Jökulsá
Áferð og heildarútl.	Bindie. rík klæðing	Brotið-kurlað	Steinlos	Flögnun	Blæðing	Holur
8		5				



Myndir teknar á kafla 1-r7, stöð 1657.

28. Kafli á 1-s4 frá 2392 til 4510 með 4/16 steinefni frá Brunahvammahálsi, 1,8 l/m<sup>2</sup>, 6,5 % sæolía og 0,9 % Wetfix N eins og er á öllum köflunum á Austurlandi, en kaflarnir á Norðulandi eystra voru TPH. Mikið steinlos og flögnun er í kaflanum, á fyrstu tugum metranna. Flögnunin endar í bili við stöð 2457, en áfram er mikið steinlos á veginum. Teknar myndir við 3072. Þessi vegarkafli er metinn með 20 % steinlos, 5 % flögnun og áferð 5. Steinefnið á að vera gott efni frá Brunahvammahálsi og þá veltir maður því fyrir sér hvort viðloðunarefninu sé um að kenna.

Vegur	Kafli	Upphaf	Endir	Lengd, m	Vegheiti	ÁDU
1	s4	2392	4510	2118	Hringvegur	
Flokkun-arstærð	Mýkingar-efni	Magn, %	Viðloðun-arefni	Magn, l/m <sup>2</sup>	Dags. útl.	Námu-heiti
4/16	Lýsi	6,5	Wetfix N	1,8	28/7 2012	Brunahvammaháls
Áferð og heildarútl.	Bindie. rík klæðing	Brotið-kurlað	Steinlos	Flögnun	Blæðing	Holur
5			20	5		



Myndir teknar á kafla 1-s4, stöð 3072.

29. Kafli á 1-s7 frá stöð 3540 til 4030 og frá 4060 til 4450. Báðir þessir kaflar eru eins uppbyggðir, með 4/16 steinefni Hvanná, 1,7 l/m<sup>2</sup>, sæolía 7,5 % og 0,9 % Wetfix N. Teknar myndir við stöð 4156. Þessi kafli er metinn með 50 % af yfirborðinu bindiefnisríkt og 10 % blæðingu (lítill augu). Blæðingin er um metersbreið ræma á miðju vegar með bindiefninu alveg upp í yfirborðið. Kaflinn fær einkunnina 6. Lagt var bæði efra og neðra lag með fimm daga millibili og var neðra lagið með 1,9 l/m<sup>2</sup>.

Vegur	Kafli	Upphaf	Endir	Lengd, m	Vegheiti	ÁDU
1	s7	3540	4030	490	Hringvegur	
Flokkun-arstærð	Mýkingar-efni	Magn, %	Viðloðun-arefni	Magn, l/m <sup>2</sup>	Dags. útl.	Námu-heiti
4/16	Lýsi	7,5	Wetfix N	1,7	25/9 2012	Hvanná
Áferð og heildarútl.	Bindie. rík klæðing	Brotið-kurlað	Steinlos	Flögnun	Blæðing	Holur
6	50				10	



Myndir teknar á kafla 1-s7, stöð 4156.

30. Kafli á 1-t3 við Egilsstaði frá stöð 350 til 2425, með 8/11 steinefni frá Litla Bakka, 1,6 l/m<sup>2</sup>, 6,5 % sæolía og 0,9 % Wetfix N. Teknar myndir við stöð 1857. Kaflinn er mjög bindiefnisríkur og það eru öll hjólförin blæðandi, en hryggirnir eru bindiefnisríkir og plógför það að auki. Kaflinn fær það mat að vera 50 % bindiefnisríkur og 50 % blæðandi og fær áferðareinkunn 4.

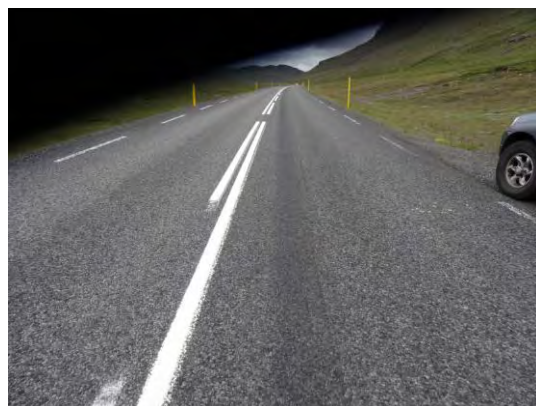
Vegur	Kafli	Upphaf	Endir	Lengd, m	Vegheiti	ÁDU
1	t3	350	2425	2075	Hringvegur	
Flokkun-arstærð	Mýkingar-efni	Magn, %	Viðloðu-n-arefni	Magn, l/m <sup>2</sup>	Dags. útl.	Námu-heiti
8/11	Lýsi	6,5	Wetfix N	1,6	24/7 2012	Litli Bakki
Áferð og heildarútl.	Bindie. rík klæðing	Brotið-kurlað	Steinlos	Flögnun	Blæðing	Holur
4	50				50	



Myndir teknar á kafla 1-t3, stöð 1857.

31. Kafli á Fagradal á 92-03 frá stöð 7740 til 11170, með 8/11 steinefni frá Litla Bakka, 1,7 l/m<sup>2</sup>, 6,5 % sæolíu og 0,9 % Wetfix N. Í athugasemd við þennan kafla er talað um að þetta sé kýling. Teknar myndir við stöð 8043. Þessi kafli lítur að flestu leyti mjög vel út, nema að það eru plógskemmdir, metnar sem 5 % flögnun á kaflanum og hann fær einkunnina 8. Bindiefnismagn virðist hæfilegt fyrir þessa umferð, en sambærilegur kafli á 1-t3 við Egilsstaði fór illa af blæðingum, þó með 1,6 l/m<sup>2</sup>.

Vegur	Kafli	Upphaf	Endir	Lengd, m	Vegheiti	ÁDU
92	03	7740	11170	3430	Norðfjarðarvegur	
Flokkun-arstærð	Mýkingar-efni	Magn, %	Viðloðun-arefni	Magn, l/m <sup>2</sup>	Dags. útl.	Námu-heiti
8/11	Lýsi	6,5	Wetfix N	1,7	13/7 2012	Litli Bakki
Áferð og heildarútl.	Bindie. rík klæðing	Brotið-kurlað	Steinlos	Flögnun	Blæðing	Holur
8				5		



Myndir teknar á kafla 92-03, stöð 8043.

32. Tveir samliggjandi kaflar á 92-04, sá fyrri frá stöð 0 til 1995, með 8/11 steinefni frá Litla Bakka, 1,7 % l/m<sup>2</sup>, 6,5 % sæolíu og 0,9 % Wetfix N og sá seinni frá stöð 1995 til 4830 er eins nema með 7 % sæolíu. Teknar voru myndir beggja vegna við kaflamörkin, en það er sáralítill munur á þessum köflum að sjá. Það er nokkuð um plógför á báðum köflunum. Það virðist vera 11/16 efni í þessum köflum en ekki 8/11. Þeir fá báðir einkunnina 8 og 10 % bindiefnisrík klæðing. Það vottaði fyrir blæðingu alveg í endanum á köflunum, en er ekki skráð.

Vegur	Kafla	Upphaf	Endir	Lengd, m	Vegheiti	ÁDU
92	04	0	4830	4830	Norðfjarðarvegur	
Flokkun-arstærð	Mýkingar-efni	Magn, %	Viðloðun-arefni	Magn, l/m <sup>2</sup>	Dags. útl.	Námu-heiti
8/11	Lýsi	6,5/7	Wetfix N	1,7	5-10 júlí	Litli Bakki
Áferð og heildarútl.	Bindie. rík klæðing	Brotið-kurlað	Steinlos	Flögnun	Blæðing	Bindiefnis-snauð
8	10					



Myndir voru teknar á kafla 92-04, stöð 1995.

33. Kafla á Fjarðarheiði 93-02 frá 8840 til 9890, með 4/16 steinefni frá Litla Bakka, 1,7 l/m<sup>2</sup>, 6,5 % sæolíu og 0,9 % Wetfix N. Miðjan á veginum er mjög bindiefnisrík á tveggja metra breiðri ræmu og blæðandi. Teknar myndir við 9216. Þessi kafla fær matið bindiefnisrík klæðing 70 %, blæðing 10 %. Áferðareinkunnin er 6. Vegurinn er bindiefnisríkastur á miðjunni, í hjólförnum, upp á við í brekkum og þar er líka mesta blæðingin.

Vegur	Kafla	Upphaf	Endir	Lengd, m	Vegheiti	ÁDU
93	02	8840	9890	1050	Seyðirfjarðarvegur	
Flokkun-arstærð	Mýkingar-efni	Magn, %	Viðloðun-arefni	Magn, l/m <sup>2</sup>	Dags. útl.	Námu-heiti
4/16	Lýsi	6,5	Wetfix N	1,7	16/7 2012	Litli Bakki
Áferð og heildarútl.	Bindie. rík klæðing	Brotið-kurlað	Steinlos	Flögnun	Blæðing	Bindiefnis-snauð
6	70				10	





Myndir teknar á kafla 93-02 í stöð 9216.

34. Kafli á Fjarðarheiði á 93-03, frá stöð 3560 til 5880, með 4/16 steinefni frá Litla Bakka, 1,7 l/m<sup>2</sup>, 6,5 % sæolía og 0,9 % Wetfix N. Þetta er því alveg eins blanda af klæðingu og á síðasta kafla. Teknar myndir við stöð 4550. Þessi kafli fær sömu einkunn og síðasti kafli, þ.e.a.s. bindiefnisrík klæðing 70 %, blæðing 10 % og áferð 6. Í brekkunum niður af Fjarðarheiðinni, í áttina til Egilsstaða er vegurinn flugháll og greinilega allt of mikið bindiefni í slitlaginu. Það er búið að gera við á talsverðum blettum þarna í þessum brekkum.

Vegur	Kafli	Upphaf	Endir	Lengd, m	Vegheiti	ÁDU
93	03	3560	5880	2320	Seyðisfjarðarvegur	
Flokkun-arstærð	Mýkingar-efni	Magn, %	Viðloðun-arefni	Magn, l/m <sup>2</sup>	Dags. útl.	Námu-heiti
4/16	Lýsi	6,5	Wetfix N	1,7	13 og 14. Sept.	Litli Bakki
Áferð og heildarútl.	Bindie. rík klæðing	Brotið-kurlað	Steinlos	Flögnun	Blæðing	Holur
6	70				10	



Myndir teknar á kafla 93-03, stöð 4550.

35. Kafli í Kambanesskriðum á 1-v2 frá stöð 0 til 420, með 4/16 steinefni frá Selá, 1,7 l/m<sup>2</sup>, 7 % sæolía og 0,9 % Wetfix N. Teknar myndir við stöð 70. Bindiefnisríkt 50 %, blæðing 10 % við miðju og áferðareinkunn 6.

Vegur	Kafli	Upphaf	Endir	Lengd, m	Vegheiti	ÁDU
1	v2	0	420	420	Hringvegur	
Flokkun-arstærð	Mýkingar-efni	Magn, %	Viðloðun-arefni	Magn, l/m <sup>2</sup>	Dags. útl.	Námu-heiti
4/16	Lýsi	7	Wetfix N	1,7	28/6 2012	Selá
Áferð og heildarútl.	Bindie. rík klæðing	Brotið-kurlað	Steinlos	Flögnun	Blæðing	Holur
6	50				10	



Myndir teknar á kafla 1-v2 í stöð 70.

36. Kafli í Suðursveit 1-x2 frá stöð 7430 til 7630, með 4/16 steinefni frá Fellsá, 7 % sæolía og 0,9 % Wetfix N og 1,7 l/m<sup>2</sup>. Teknar voru myndir við stöð 7470. Kaflinn er skoðaður í rigningu, en hann fær áferð 8 og það er ekkert að þessum kafla að sjá. Yfirborð er svolítið gróft og gisið, að öðru leyti í lagi.

Vegur	Kafli	Upphaf	Endir	Lengd, m	Vegheiti	ÁDU
1	x2	7430	7630	200	Hringvegur	
Flokkun-arstærð	Mýkingar-efni	Magn, %	Viðloðun-arefni	Magn, l/m <sup>2</sup>	Dags. útl.	Námu-heiti
4/16	Lýsi	7	Wetfix N	1,7	31.ágúst	Fellsá
Áferð og heildarútl.	Bindie. rík klæðing	Brotið-kurlað	Steinlos	Flögnun	Blæðing	Holur
8						



Myndir teknar á kafla 1-x2, stöð 7470.

37. Kaflar á 1-a1 og 1-a2 sem eru eins uppbyggðir, en það er sitt hvor verktakinn með þá. Kaflinn á 1-a1 er frá stöð 7610 til 8905 og kaflinn á 1-a2 er frá 0 til 540, með 8/16 steinefni frá Djúpa, 1,7 l/m<sup>2</sup>, 6,5 % sæolía og 0,8 % Wetfix N. Teknar myndir við 8230. Kafla 1-a1 fær 8 í einkunn og það eru engar aðrar athugasemdir, hann lítur mjög vel út. Á 1-a2 kaflanum er tekin mynd við stöð 83, en þar eru talsverð hjólför vegna burðarlags-skemmda og vottar fyrir því að vegurinn sé mjög bindiefnisríkur að hluta í yfirborðinu og líka grófur inni á milli og fær áferð 7.

Vegur	Kafla	Upphaf	Endir	Lengd, m	Vegheiti	ÁDU
1	a1	7610	8905	1295	Hringvegur	
1	a2	0	540	540	Hringvegur	
Flokkun-arstærð	Mýkingar-efni	Magn, %	Viðloðun-arefni	Magn, l/m <sup>2</sup>	Dags. útl.	Námu-heiti
8/16	Lýsi	6,5	Wetfix N	1,7	1/8 2012	Djúpa
8/16	Lýsi	6,5	Wetfix N	1,7	25/8 2012	Djúpa
Áferð og heildarútl.	Bindie. rík klæðing	Brotið-kurlað	Steinlos	Flögnun	Blæðing	Holur
8						
7						



Myndir teknar á kafla 1-a1 í stöð 8230.



Myndir teknar á kafla 1-a2 í stöð 83.

38. Kafli á 1-a3 frá stöð 5720 til 9440, með 8/16 steinefni frá Djúpá, 1,7 l/m<sup>2</sup>, 6,5 % sæolú og 0,8 % Wetfix N. Teknar myndir við stöð 5873. Plógför sjáanleg og steinlos metið 5 %, flögnun 5 %, bindiefnisríkt 5 %, brotnir steinar 5 % og áferð 6.

Vegur	Kafli	Upphaf	Endir	Lengd, m	Vegheiti	ÁDU
1	a3	5720	9440	3720	Hringvegur	
Flokkun-arstærð	Mýkingar-efni	Magn, %	Viðloðun-arefni	Magn, l/m <sup>2</sup>	Dags. útl.	Námu-heiti
8/16	Lýsi	6,5	Wetfix N	1,7	25/8 2012	Djúpá
Áferð og heildarútl.	Bindie. rík klæðing	Brotið-kurlað	Steinlos	Flögnun	Blæðing	Holur
6	5	5	5	5		



Myndir teknar á kafla 1-a3 í stöð 5873.

39. Kafli 1-a4 frá stöð 0 til 5560, með 8/16 steinefni frá Hörgsá 2, 1,7 l/m<sup>2</sup>, 6,5 % sæolía og 0,8 % Wetfix N. Teknar myndir við stöð 336. Undirlag vegarins er ekki gott, þannig að hann er ósléttur, en slitlagið er í þokkalegu standi. Það eru einhverjar holur að myndast á slitlaginu og skemmdir í kantinum sem líklegast stafar af því að burðarlagið er ekki gott undir. Þessi vegur fær áferðareinkun 6 og það eru brotnir steinar 5 %, en annað er ekki skráð.

Vegur	Kafli	Upphaf	Endir	Lengd, m	Vegheiti	ÁDU
1	a4	0	5560	5560	Hringvegur	
<b>Flokkun-arstærð</b>	<b>Mýkingar-efni</b>	<b>Magn, %</b>	<b>Viðloðun-arefni</b>	<b>Magn, l/m<sup>2</sup></b>	<b>Dags. útl.</b>	<b>Námu-heiti</b>
8/16	Lýsi	6,5	Wetfix N	1,7	27/8 2012	Hörgsá 2
<b>Áferð og heildarútl.</b>	<b>Bindie. rík klæðing</b>	<b>Brotið-kurlað</b>	<b>Steinlos</b>	<b>Flögnun</b>	<b>Blæðing</b>	<b>Bindiefnis-Snauð</b>
6		5				



Myndir teknar á kafla 1-a4 í stöð 336.

40. Kafli á 1-b0 frá stöð 0 til 1560, með steinefni 8/16 úr Múlakvísl, 1,7 l/m<sup>2</sup>, 6,5 % sæolú og 0,8 % Wefix N. Teknar myndir við stöð 642. Þessi kafli er greinilega með fremur veikt steinefni og það er talsvert um brotna steina. Hann fær áferðareinkunn 8, brotnir steinar eru um 5 % og steinlos 5 %.

Vegur	Kafli	Upphaf	Endir	Lengd, m	Vegheiti	ÁDU
1	b0	0	1560	1560	Hringvegur	
Flokkun-arstærð	Mýkingar-efni	Magn, %	Viðloðun-arefni	Magn, l/m <sup>2</sup>	Dags. útl.	Námu-heiti
8/16	Lýsi	6,5	Wetfix N	1,7	28/8 2012	Múlakvísl
Áferð og heildarútl.	Bindie. rík klæðing	Brotið-kurlað	Steinlos	Flögnun	Blæðing	Holur
8		5	5			



Myndir teknar á kafla 1-b0 í stöð 642.

41. Kafli 1-b1 frá stöð 215 til 1335 er með sams konar klæðingu og kaflinn sem áður var lýst, með 8/16 steinefni frá Múlakvísl, 1,7 l/m<sup>2</sup>, 6,5 % sæolú og 0,8 Wetfix N. Teknar myndir við stöð 651. Kanturinn á kaflanum virðist vera veikur og burðarþolsskemmdir á honum þess vegna. Kaflinn er 50 % bindiefnisríkur, 10 % blæðandi, með 5 % brotna steina, áferð 6. Sem sagt mun feitari en sambærilegur kafli á 1-b0. Líklegt að um mun meira bindiefnismagn sé að ræða, þó það komi ekki fram í skráðum tölum.

Vegur	Kafli	Upphaf	Endir	Lengd, m	Vegheiti	ÁDU
1	b1	215	1335	1120	Hringvegur	
Flokkun-arstærð	Mýkingar-efni	Magn, %	Viðloðun-arefni	Magn, l/m <sup>2</sup>	Dags. útl.	Námu-heiti
8/16	Lýsi	6,5	Wetfix N	1,7	28/8 2012	Múlakvísl
Áferð og heildarútl.	Bindie. rík klæðing	Brotið-kurlað	Steinlos	Flögnun	Blæðing	Holur
6	50	5			10	



Myndirnar teknar á kafla 1-b1 í stöð 651.

42. Kafli á 1-b4 stöð frá 5630 til 7360, með 8/16 steinefni frá Klifanda, 1,7 l/m<sup>2</sup>, 7 % sæolíu og 0,9 % Wetfix N. Þetta er aðeins meira viðloðunarefni og sæolía en á öðrum köflum á Suðurlandi. Teknar myndir við stöð 5889. Þessi kafli lítur mjög vel út og fær áferð 8, en er með brotna steina 5 %. Það er mikið af móbergi og líparíti í þessu efni sem að brotnar niður.

Vegur	Kafli	Upphaf	Endir	Lengd, m	Vegheiti	ÁDU
1	b4	5630	7360	1730	Hringvegur	
Flokkun-arstærð	Mýkingar-efni	Magn, %	Viðloðun-arefni	Magn, l/m <sup>2</sup>	Dags. útl.	Námu-heiti
8/16	Lýsi	7	Wetfix N	1,7	18/6 2012	Klifandi
Áferð og heildarútl.	Bindie. rík klæðing	Brotið-kurlað	Steinlos	Flögnun	Blæðing	Holur
8		5				



Myndirnar teknar á kafla 1-b4 í stöð 5889.

43. Kafli á 1-b5 frá stöð 4790 til 13940, 8/16 efni frá Jökulsá, 1,7 l/m<sup>2</sup>, 7 % sæolía og 0,9 % Wetfix N. Teknar myndir af þessum kafla við 5897. Þessi kafli fær áferð 8 og engar aðrar athugasemdir, hann er með sterkara steinefni heldur en fyrri kaflar og það er ekkert af brotnum steinum í yfirborðinu.

Vegur	Kafli	Upphaf	Endir	Lengd, m	Vegheiti	ÁDU
1	b5	4790	13940	9150	Hringvegur	
Flokkun-arstærð	Mýkingar-efni	Magn, %	Viðloðun-arefni	Magn, l/m <sup>2</sup>	Dags. útl.	Námu-heiti
8/16	Lýsi	7	Wetfix N	1,7	15/6 2012	Jökulsá
Áferð og heildarútl.	Bindie. rík klæðing	Brotið-kurlað	Steinlos	Flögnun	Blæðing	Holur
8						



Myndirnar teknar á kafla 1-b5 í stöð 5897.



### 3 Skoðun á köflum sem voru teknir út áður og endurmetnir nú

1. Kafli á **1-g9** frá stöð 8364 til 9120 og kafli **1-h0** frá 0 til 2940 frá **2010**, með 11/16 Brekkunefni, 8 % hvítspíra og TPH, skoðaðir lauslega, en þeir voru metnir 2011 með mikið steinlos. Það er óbreytt, það hefur ekkert verið gert fyrir þennan kafla. Hann er með hvítspíra og TPH, en við skráum hann ekkert sérstaklega.
2. Kaflar sem voru lagðir **2011** á **1-h1**, annar þeirra lagður með steinefni frá Brekkunefni og hinn með steinefni frá Bláhæð. Núna er búið að leggja yfir kaflann frá Bláhæð með steinefni frá Brekkunefni, þannig að sá kafli, yfirborðið á honum er núna klæðing sem lögð var 2012. Við skoðum lítillega kaflann sem var lagður 2011 og hann hafði verið metinn bindiefnisríkur 30 % í úttekt 2012. Hann er ennþá bindiefnisríkur, ef til vill eitthvað minna en hann var, en hann er talsvert bindiefnisríkur en engar blæðingar.
3. Kafli **1-h4** frá 8640 til 11200 er kafli 11/16 Bláhæð með lýsi og TPH var lagður **2011**. Hann var metinn með 10 % bindiefnisrík klæðing og áferð 8, og þetta virðist passa ennþá. Það eru svona bindiefnisríkar skellur inn á milli í hjólförum, en hann er metinn eins og hann var.
4. Kafli **1-j1** lagður **2011** frá 1345 til 2145, með 11/16 Bláhæð með sæolíu og TPH var metinn 20 % bindiefnisríkur og er ennþá bindiefnisríkur, en hann fékk áferð 8 þegar hann var metinn 2012. Þessi kafli er bara eins, það er sama mat núna og áður.
5. Kafli **1-k3** frá stöð 2270 til 6022 sem var lagður **2011** með 8/11 Bláhæð, 7,5 % sæolíu. Þegar kaflinn var metinn 2012 fékk hann áferðareinkunn 7 og 30 % bindiefnisrík klæðing. Teknar myndir við stöð 3053, á sama stað og á síðasta ári. Hann var metinn 30 % bindiefnisríkur í fyrra, en núna er bikið miklu minna áberandi, en hann er samt bindiefnisríkur. Matið er að þetta sé 20 % bindiefnisríkt núna, en aðalmunurinn er samt sá að bindiefnið kemur ekki eins mikið upp í yfirborð. Áferðin er metin sú sama og hún var í fyrra.



Kafli 1-k3, lagður 2011



6. Kafli frá **1-k3 til 1-k4** frá **2011**, stöð 11750 á 1-k3 til 524 á 1-k4 með 8/11 Bláhæð, repju og Wetfix N var metinn 30 % bindiefnisríkur og 10 % blæðing. Klæðingin er ekki nærri eins bindiefnisrík alveg í yfirborðinu eins og hún var í fyrra, samt er hún dálítið bindiefnisrík, en það hefur máðst af bindiefni að töluverðu leyti. Það er samt enn hægt að sjá þarna blæðingar, en þetta er skoðað í sólríku veðri og talsvert hlýju. Blæðing metin 5 % og bindiefnisrík klæðing 20 %. Það má sjá blæðingar á kaflanum og við stöð 40 og á einum stað þar austan við hefur verið gert við talsverðar skellur á veginum. Teknar myndir við kaflamörk á 1-k3 og 1-k4, á sama stað og myndir voru teknar á síðasta ári og því hægt að bera saman ástandið nú og þá.



Kaflaskil 1-k3/1-k4, lagðir 2011

7. Kafli á **1-k5 og 1-k6** frá **2011** með 8/11 Uppsalanámu frá stöð 5282 til 7000 á 1-k5 og stöð 0 til 950 á 1-k6. Svo tekur við 11/16 Uppsalanámu frá stöð 950 til 4080 á 1-k6. Þessi kafli er með repju. Kaflinn var mjög bindiefnisríkur og fékk ekki háa áferðareinkunn, eða 6. Teknar myndir á 1-k6 við stöð 517, en þar voru teknar myndir á síðasta ári. Á þessum stað er alveg greinilegt að 8/11 steinefnið hefur rofnað í hjólförum, ofan af 11/16 steinefninu sem er undir á löngum kafla. Aftur teknar myndir í stöð 1437, en þar er 11/16 steinefni sem lítur mun betur út en 8/11, þótt það sé bindiefnisríkt, enda var dreift  $2,3 \text{ l/m}^2$  undir það.



Kafli 1-k6, stöð 517 með 8/11 steinefni, lagður 2011



Kafli 1-k6, stöð 1437 með 11/16 steinefni, lagður 2011

8. Litið á kafla **1-k6**, sem var lagður **2010**, frá stöð 6114 til 7992, með 8/11 úr Uppsalanámu, með Wetfix N og repju. Þessi kafli fékk frekar slæmar einkunnir þegar hann var metinn 2011, var mjög bindiefnisríkur og slitinn og var metinn svipaður 2012. Það standa greinilega fyrir dyrum viðgerðir á þessum kafla, en hann er mjög illa farinn, það eru skemmdir á honum og við lýsum honum ekki frekar.
9. Kafli á 1-k7 frá 2011 frá stöð 200 til 2550 með 11/16 úr Uppsalanámu, repju og TPH. Kafllinn var mjög blæðandi og bindiefnisríkur þegar við skoðuðum hann. Teknar myndir í stöð 1096 en þar voru teknar miklar blæðingamyndir á síðasta ári. Klæðingin er enn mjög bindiefnisrík. Bik nær yfir steinana og það eru blæðingar á þessum kafla.



Kafli 1-k7 frá 2011

10. Kafli á **1-k8** frá stöð 10380 til 11410, lagður **2011** með, 11/16 úr Neðri Mýrum, sæolíu og Wetfix og 2 l/m<sup>2</sup> af bindiefni. Hann fékk áferðina 7, bindiefnisrík klæðing 20 % og blæðing 5 % og var sagður mun betri en repjukaflar á sama svæði. Myndir teknar í stöð 10816 eins og á síðasta ári. Klæðingin þarna lítur vel út. Hún var feit í hjólförum á síðasta ári og er enn nokkuð bindiefnisrík. Það er líkleg kenning, að ef steinefnið er slitsterkt, þá nær bindiefnið að mást af því, en ef steinefni er ónýtt, eins og Uppsalanámusteinefnið, þá slitnar steinefnið með bindiefninu og bindiefnið helst frekar uppi í yfirborðinu.



Kafli 1-k8 frá 2011

11. Repjukafllinn norðan við veginn að Húnavöllum var ekki skoðaður núna, en hann virðist vera mjög bindiefnisríkur og það sjást slettur eftir vetrarblæðingarnar á kaflanum. Kafllinn er vaðandi í bindiefni og slettum frá blæðingum. Við skoðuðum ekki sérstaklega repjukafli á 1-k8 með 8/11 steinefni frá Neðri Mýrum, en þeir eru mjög bindiefnisríkir að sjá. Þarna er líka einn kafli með steinefni frá Uppsölum og repju. Yfirborðið á honum er miklu verra en á repjuköflunum frá Neðri Mýrum.
12. Sementsfestur kafli með nýrri klæðingu (**2013**) á Þverárfjallsvegi. Mjög sléttur og fínn kafli, steinefni er 11/16 og virðist kafllinn vera fremur bindiefnissnauður, en mjög fallett yfirborð. Þetta er niðri í dalnum, rétt áður en haldið er upp löngu brekkuna. Í brekkunni er 8/11 steinefni sem virðist vera bindiefnisríkara og ósléttara. Þegar komið er niður af heiðinni austan megin var rýnt aðeins í slitlagið og það er mjög svipað, með 11/16 og frekar bindiefnissnautt, en lítur mjög vel út. Á kafla sem er þarna mun neðar, virðist vera nýtt slitlag sem að blæðir talsvert og er óslétt. Þarna hefur greinilega ekki verið um neina sementsfestun að ræða, en spurning hvort þarna hafi ekki verið lagt slitlag með allt of miklu bindiefni.
13. Skoðaður kafli **75-02** sem var lagður **2011**, með 11/16 steinefni frá Vallholti, 7,5 % sæolíu og lagður ofan á festun. Kafllinn var metinn 50 % bindiefnisríkur og 50 % blæðing, sem sagt þarna var mjög slæmt ástand á veginum vegna of mikils bindiefnis. Teknar myndir á sama stað og í fyrra við stöð 13212. Yfirborðið á þessum vegi er ekki gott. Kafllinn er áfram með 50 % af yfirborðinu bindiefnisríkt en það er ekki eins bindiefnisríkt og það var á síðasta ári og blæðingar eru ekki miklar, en það sjást samt merki um blæðingar á yfirborðinu frá því í sumar.



Kafli 75-02 frá 2011

14. Kafli á **1-m8** frá **2011**, með 11/16 Vallholt, lýsi og Wetfix N. Á þessum kafla voru mjög miklar blæðingar og mjög bindiefnisríkt þegar kaflinn var skoðaður í fyrra. Myndir við Dalsárbrúnna við stöð 1460. Þarna er mjög bindiefni í yfirborðinu en líklega ekki jafn mikið og var í fyrra. Það er áberandi að brúin er ekki óhrein af bindiefni þó virðist nú hafa getað verið einhverjar blæðingar við afleggjarann að bæjunum Minni- og Stóru-Ökrum. Lítil augu sjást í slitlaginu og það er spurning hvort það eru augu sem vetrablæðingarnar komu upp í gegnum. Það er athyglisvert að þó hafi máðst talsvert af bikbindiefni af yfirborðinu, þá er mikið af bikbindiefni ennþá í klæðingunni nálægt yfirborði. Þá vekur það athygli að nagladekk hafa ekki náð að má bindiefnið ennþá meira í burtu.



Kafli 1-m8 frá 2011

15. Skoðaður lítilliga kafli á **1-n1** frá **2009** á Öxnadalsheiðinni frá stöð 4194 til 9481, með 11/16 Norðurá, 5,5 % repju og díamín. Það hafa farið fram blettanir á þessum kafla. Kaflinn var metinn talsvert bindiefnisríkur og hann virðist hafa skemmst á talsverðum köflum en inn á milli er hann í lagi að því er virðist. Það er talsvert mikið af viðgerðum á kaflanum og eru sumar af þessum bótum talsvert feitar og allt of bindiefnisríkar, sérstaklega eldri bæturnar, en þær nýrri virðast vera grófari og ekki eins bindiefnisríkar. Hluti af þessum nýrri bótum eru viðgerðir á eldri bótunum sem virðast hafa verið allt of bindiefnisríkar og virðast hafa blætt.

16. Kafli á **1-p2** frá **2010** frá stöð 4012 til 5900, með 8/11 frá Krossanesi, 7 % repju og Wetfix N422. Þessi kafli fékk mjög góða einkunn þegar hann var fyrst skoðaður árið 2011, eða áferð 9, en þegar hann var síðar skoðaður ári seinna, árið 2012, þá var hann aðeins feitari í hjólförum. Þessi kafli fær sama mat og í fyrra, hann er í fínu lagi.

17. Skoðaður kafli á **1-p3** frá **2011** frá 7996 til 10010 með 4/16 frá Skútum, 7,5 % sæolíu og TPH, magn 1,8 l/m<sup>2</sup>. Kafllinn fékk áferð 6 og að hann væri nokkuð bindiefnisríkur í hjólförum. Teknar myndir við stöð 8047 á sama stað og á síðasta ári. Kafllinn er bindiefnisríkur og það eru lítil augu í yfirborði og spurning hvort þarna hafi komið upp vetrarblæðing. Vegurinn fær nú það mat að hann sé 40 % bindiefnisríkur, en ekki sjáanlegar blæðingar eins og í fyrra.



Kafli 1-p3 frá 2011, stöð 8047

18. Samliggjandi kafli á **1-k3** frá **2011** frá stöð 10010 til 10590, með 8/11 steinefni frá Skútum, 8 % sæolíu og Wetfix, 1,9 l/m<sup>2</sup>. Athygli vekur að 4/16 kafllinn fékk minna magn af bindiefni samkvæmt skráningu en virðist samt bindiefnisríkara. Þessi 8/11 kafli fékk mun betri einkunn og er ekki eins bindiefnisríkur þrátt fyrir að bindiefni sé svona mikið í fíngerðu steinefni.

19. Kafli á **82-03** frá **2010**, stöð 4366 og 6328, með 8/11 Krossanes, repju og Wetfix N422 er metinn í fínu lagi eins og hann var metinn í fyrra.

20. Kafli á **82-03** frá stöð 1004 til 4373 frá **2011** með 8/11 steinefni frá Skútum, 8 % sæolíu og Wetfix N og 1,85 l/m<sup>2</sup>. Þessi kafli fékk einkunina 9, bindiefnisrík klæðing 10 %. Það verður að teljast hæpið að það hafi verið dreift 1,85 l/m<sup>2</sup> undir 8/11 steinefni án þess að það verði bindiefnisríkara en þarna er. Það virðist vera að kafllinn sé í svipuðu ástandi og á síðasta ári. Teknar myndir á sama stað og í fyrra við stöð 4291. Það er komið svolítið steinlos í kafllann, meðal annars á miðhrygg og sést ofan í grófara efni, líklega 11/16 þar undir.



Kafli 82-03 frá 2011

21. Litið á kafla á **1-q3**, frá **2010** frá stöð 0 við Grenivíkurveg til 4378, með 11/16 frá Víðivöllum, repju, Wetfix N422, 1,9 l/m<sup>2</sup>. Hann var metinn eins 2011 og 2012, þ.e.a.s. 25 % bindiefnisríkur, svolítið steinlos og einkunina 8. Nokkuð er um að séu skemmdir í kaflanum nú vegna snjóplóga og hefur þá verið skrpað af hryggjum. Þessi kafli virðist vera að öðru leyti svipaður og honum hefur áður verið lýst og í nokkuð góðu standi.

22. Skoðaður kafli á **1-q3** frá **2011** frá stöð 4397 til 5980, með 4/16 frá Víðivöllum, 8 % sæolía, Wetfix N og 1,8 l/m<sup>2</sup>. Teknar myndir í stöð 4668 á sama stað og á síðasta ári. Var metin 60 % bindiefnisrík klæðing og 40 % blæðing í fyrra, en fékk samt áferðina 7. Talsverðar blæðingar áttu sér stað á síðasta ári, en kafllinn var svo slæmur að það sulaði í honum þegar var ekið eftir honum og slettist á bíla þegar verst lét. Það var nýbúið að rigna þegar myndir voru teknar nú, en það sést að kafllinn er bindiefnisríkur og farið að brotna nokkuð upp úr af steinum á hryggjum.



Kafli 1-q3 frá 2011

23. Kafli 1-q3 og 1-q4, sitt hvoru megin við Fnjóskána, er með sömu efnum og kafllinn uppi á Víkurskarði sem lýst var hér að framan og fékk sömu einkunnir og hann í fyrra. Skoðaður staðurinn þar sem myndir voru teknar í fyrra við stöð 13364 og aftur teknar myndir. Kafllinn lítur vel út, en hann er mjög bindiefnisríkur eins og áður. Það eru merki um að það séu brotnir steinar og að steinar hafi losnað úr yfirborði.



Kafli 1-q3 frá 2011

24. Kafli á **1-q5** frá **2011**. Enn er sama uppskrift og svipuð einkunnagjöf eins og á tveimur síðustu köflum frá 2011 á 1-k3 og 1-k4. Hann er metinn nú minna bindiefnisríkur en fyrri kaflar. Teknar voru myndir við stöð 6200 á sama stað og á síðasta ári. Kaflinn er svipaður og honum var lýst í fyrra, en hann er með lélegum steinefnum sem virðast vera að brotna.



Kafli á 1-q5 frá 2011

25. Kafli á **85-02** frá stöð 10215 til 12970 frá **2011**, með 4/16 frá Miðhvammi, 8 % sæolía og Wetfix N, 1,7 l/m<sup>2</sup>. Hann fékk góða einkunn, áferð 9 í fyrra, en metinn með 10 % bindiefnisríka klæðingu. Teknar myndir á sama stað og í fyrra við 10923. Kaflinn fær sama mat og í fyrra, en þó má sjá örlítið steinlos.



Kafli á 85-02 frá 2011



26. Kafli á **85-03** frá **2011** frá stöð 2337 til 4121, með 4/16 Sjónarhóll, 8 % sæolíu, Wetfix N og 1,7 l/m<sup>2</sup>. Hann var metinn með einkunnina 8 í fyrra, en var með bindiefnisríka klæðingu 30 %, steinlos 5 % og 10 % blæðingu. Teknar voru myndir á sama stað og í fyrra við stöð 3594. Kafllinn var þurr á síðast ári en er blautur núna, en metið er að þessi kafli sé eins og í fyrra.



Kafli á 85-03 frá 2011

27. Kafli á **85-06** rétt sunnar og næst Húsavík var lagður **2010** frá stöð 0 til 690, með 11/16 Sjónarhóll, 7 % repju og Wetfix N422, 1,8 l/m<sup>2</sup>. Hann er metinn vera svipaður og hann var metinn vera á síðasta ári, þó er eitthvað skrapað meira á hryggjum milli hjólfara.

28. Kafli á **85-04** frá **2011** frá stöð 2015 til 5230, með 8/11 Sjónarhóll, 7 % sæolíu og Wetfix N og 1,7 l/m<sup>2</sup>. Hann fékk einkunnina 7 í fyrra, bindiefnisrík klæðing 30 %, 10 % steinlos og 10 % blæðingu. Kafllinn fær sama mat og áður, en aðstæður voru slæmar til myndatöku þarna vegna blindhæðar rétt sunnan við, í mikilli umferð.

29. Kafli á **1-r1** í Mývatnssveit frá **2011** frá stöð 20 til 3020, með 4/16 úr Flugvallarnámu, 7 % sæolíu og Wetfix N, 1,7 l/m<sup>2</sup>. Hann fékk áferð 7, brotið/kurlað 10 % og steinlos 10 %. Tekin mynd í stöð 602 á sama stað og á síðasta ári. Steinlosið var á hryggjum, en vegurinn var metinn í fyrra blautur, þannig að það gæti hafa skekkt niðurstöðuna. Matið er svipað og í fyrra en steinlosið er ekki áberandi og gæti hafa verið ofmetið á síðasta ári. Umferðin er ekki mikil á þessum vegi, þannig að það er ekki mjög áberandi að það sé mikið brotið, þrátt fyrir að það sé móberg í steinefninu.



Kafli á 1-r1 frá 2011

30. Kafli 862-01 á Dettifossvegi frá 2011, með 0/16 úr Námu F-1, 7,5 % sæolía, Wetfix N og 1,8 l/m<sup>2</sup>, en það eru líkur á því að bindiefnismagnið hafi verið meira. Fyrst teknar myndir við stöð 4086, á sama stað og á síðasta ári. Þar sjást vel skemmdir sem stafa af snjóplógum eins og í fyrra. Það er áberandi steinefnið hefur lítið brothlutfall. Stærstu steinar eru frekar gisnir í yfirborðinu og matið er að það hafi ekki verið ofmælt hvað steinlosið er mikið í fyrra. Það var metið 10 % og er að minnsta kosti það. Kafllinn fékk einkunnina 6 á þessum grófa kafla og væntanlega hefur steinlosið verið metið meira þarna, en það var metið 10 % að meðaltali fyrir allan Dettifossveginn. Það er miklu minna steinlos norðar.



Kafli 862-01 frá 2011, stöð 4086

31. Næst eru teknar myndir við stöð 14045 á sama stað og á síðasta ári. Niðurstaðan er sú sama og á síðasta ári að hluti kaflans er mun bindiefnisríkari en kafllinn sem lýst var hér að framan, en einkenni steinefnanna eru þau sömu. Það hlýtur að hafa verið meira bindiefnismagn á þessum nyrðri hluta vegarins heldur en á syðri, þar sem myndin er tekin er greinilega mun meira bindiefni í yfirborðinu. Kafllinn fær því svipaða einkunn og í fyrra og það sem sagt var áður um að steinlos væri meira en 10 % er vafalaust rétt þarna á syðri kaflanum. Að 10 % hafi verið meðaltalssteinlos fyrir allan kaflann.



Kafli 862-01 frá 2011, stöð 14045

32. Teknar myndir við stöð 1885 á leiðinni til baka, á sama stað og teknar voru myndir á síðasta ári. Yfirborðið er svipað þarna og við 4086, en þó ekki alveg eins gisið, þ.e.a.s. stóru steinarnir eru ekki eins gisnir í yfirborðinu.



Kafli 862-01 frá 2011, stöð 1885